

MATRÆKS

**VADELİ SEMBOLLER
VE TEKNİK ANALİZ**

VIOP VADELİ SEMBOLLERİNİN GRAFİK YAPISI VE TEKNİK ANALİZ

İÇİNDEKİLER

1. ViOP Sembollerinin Grafik Üzerinde Gösterilme Düzeni	3
2. Vadeli Sembol Grafikleri Üzerinde Teknik Analiz Detayları	9
3. Döviz Vadelileri Hakkında	14

1. VİOP Sembollerinin Grafik Üzerinde Gösterilme Düzeni:

Vadeli İşlem ve Opsiyon Borsası piyasasında yer alan finansal enstrümanlar 2 grupta toplanır. Vadeli sembolleri ve Opsiyonlar.

Bu dokümanda esas konumuz VİOP Vadeli sembollerinin grafiksel gösterimi ve teknik analizi etkileyecek detaylardır.

Vadeli Finansal Enstrümanlar için ihtiyaç duyacağınız bilgileri hem ilgili diğer dokümanlarımız içinde, hem de piyasada birçok kaynaktan bulabilirsiniz.

Bu piyasaya sürekli yeni semboller eklenmektedir. Bu sembolde alım-satım yapan kullanıcı sayısı sürekli artmaktadır.

Vadeli piyasasında işlem yaparken gerekli detayların farkında olarak hareket etmek çok önemlidir. Çünkü bu piyasa kaldıraç kullanılan bir piyasadır ve bağladığınız paraya göre kar / zarar olasılıkları daha yüksektir. Yani risk ve getiri oranı daha yüksektir.

Bu dokümanda bahsedeceğimiz detayların, özellikle teknik analiz uygulayan kullanıcılarımız açısından önemli olacağını düşünüyoruz.

*

VİOP Vadeli sembollerinin belirli bir vadesi ve başlangıç / bitiş tarihleri vardır.

Endeks30'un vadeli sembollerinin normal şartlar altında açık kalma süreleri 6 aydır.

İstisna: 31 Aralık Vadeli Semboller 1 yıl boyunca açık olurlar.

Örnek olarak, şu anda aktif olan F_XU0300619 isimli sembolün kapanış (sona erme) vadesi 30 Haziran'dır.

Bu sembolün başlangıç tarihi ise, vade sonundan 6 ay öncesine denk gelen tarih olan, 01 -01 – 2019 günüdür. (Tabii ki esasen Ocak ayının ilk iş günüdür)

Yani, F_XU0300619 sembolü sadece 01 Ocak 2019 tarihi ile 30 Haziran 2019 tarihi arasında var olan bir semboldür.

Bu durum sembollerin grafiklerinin izlenmesi ve bazı verilerin tutulması açısından bir handicap oluşturur. Özellikle grafiksel açıdan pratik çözümler üretilmiştir.

Ek Bilgi: Yukarıda, vadeli sembolünün aktif olmasından bahsettik. Endeks Vadeli sembollerinin süresi 6 aydır. Bununla beraber bu sembollerin son 2 aylık süresi Aktif Vade olarak çalışır. Piyasada endeks vadelisinden bahsederken, esas olarak söz konusu olan o süreçteki aktif vadedir.

Örneğimize dönersek:

Şu anda Mayıs ayı içindeyiz.

Haziran vadeli sembol aktif semboldür.

Şu anda açık olan endeks 30 vadeli sembolleri toplamda 4 tanedir.

SEMBOL	ACKL	SON
F XU0300619	XU030 Haziran 2019 Vadeli	112.575
F XU0300819	XU030 Ağustos 2019 Vadeli	117.000
F XU0301019	XU030 Ekim 2019 Vadeli	121.000
F XU0301219	XU030 Aralık 2019 Vadeli	125.425
X30YVADE	XU030 Yakın Vade / F XU0300619	112.575

Yukarıda ilk 4 satırda bunları görmekteyiz.

Haziran vade aktif vadedir. Temmuz ayına geçtiğimizde Haziran vade kapanacak ve Ağustos vade aktif olacaktır.

Grafiksel izleme açısından ilk çözüm, yapay olarak üretilmiş olan X30YVADE sembolüdür. Bu sembol sadece aktif vade verilerini gösterir.

Yukarıda gene görebileceğiniz gibi, X30YVADE sembolünün fiyatı ile Haziran vade fiyatı aynıdır.

Temmuz ayının ilk iş gününde X300YVADE sembolü doğrudan Ağustos vadeyi göstermeye başlayacaktır.

İpucu: Normal şartlar altında (Temettü dönemleri dışında) 2 vade arasında epeyce bir fiyat seviye farkı vardır. Bu sebeple bir vade sonlanıp, diğer vade aktif olarak işlem görmeye başladığında aktif vade fiyatında (yani X30YVADE sembolünün fiyatında) bir sıçrama olur. İlerleyen sayfalarda örneklerle anlatacağız. Bu sıçrama teknik analiz açısından riskler içermektedir.

Grafiksel izleme açısından ikinci çözüm ise, bitiş ve başlangıç tarihleri birbirine denk gelen sembollerin grafik üzerinde peş peşe gösterilmesidir.

Grafik üzerinde gösterim ile ilgili uygulanan yapıyı inceleyelim:

Öncelikle orijinal vade sembollerinin grafiğine bakalım. Sonra X30YVADE grafiğine bakalım.

Normalde bir endeks vadeli sembolün grafiğine baktığımızda, sadece 6 aylık bir süreci görebiliriz. Öncesi ve sonrası olmayacaktır.

Bununla beraber piyasaya çıkan her sembol için ayrı grafik açılması çok da anlamlı değildir. Buna karşı uygulanan yöntem şudur:

Bir sembolün kapanışının peşinden açılan sembolü önceki sembol ile bir araya getirmek. Yani kapanış ve açılışları birbirini izleyen sembollerin grafiklerini peş peşe göstermek.

Süre 6 ay olduğu için, Normal Şartlar Altında 2 vade birbirini izleyen 2 ayrı 6 aylık dönemde varlığını sürdürecektir.

6. Ay vadeli semboller için farklı bir durum söz konusudur. Bahsedeceğimiz.

Bu sebeple şu anda açık olan bir başka vadeye bakalım.

Ağustos 2019 vadeli sembolün vade sonu 31 Ağustos 2019, başlangıç tarihi ise 01 Mart (Aslında ilgili ayın ilk iş günü tabii ki) 2019'dur.

Şubat vadeli sembolün vade sonu 28 Şubat'tır. Bu 2 vadenin peş peşe eklenmesi gayet pratik bir çözüm olacaktır.

Grafiğe bakalım:



İşaret çizgisinin olduğu gün 1 Mart 2019'dur. Grafiğin o noktadan sonrasının Ağustos 2019 vadeye ait olduğu net olarak görülebilir.

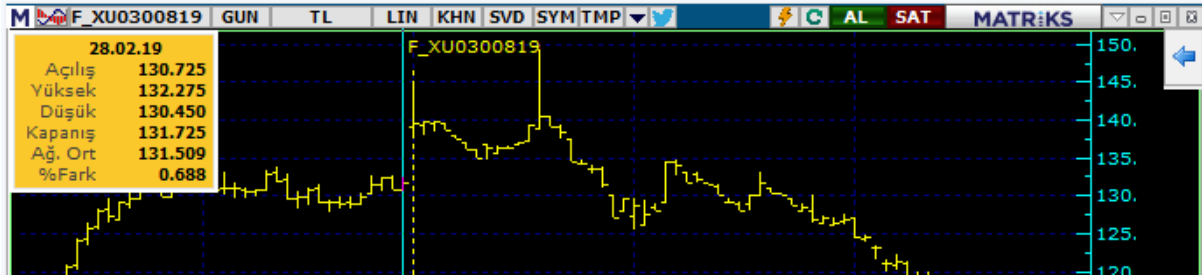
Grafiğin önceki bölümünde Şubat 2019 vadenin verilerinin yer aldığı görülmektedir.

Sonuç olarak Şubat ve Ağustos vadeler bir birini izleyerek grafik üzerinde devam etmektedir.

Bu noktada dikkat edilecek detay şudur.

Yukarıdaki grafikte açılış rakamının 139,000 olduğu görülmektedir.

28 Şubat barının kapanış rakamına bakalım.



Yukarıda görebileceğiniz üzere, 28 şubat barının kapanışı 131,725'tir.

2 rakam arasında çok büyük bir fark vardır ve bu normaldir.

Çünkü 2 vade arasında gerçekte 6 ay fark vardır.

Vadeli mantığından dolayı, sembolün fiyatı vadeye kalan güne (ve tabii temettülere) bağlı olarak oluşur. Bu da 6 aylık bir süre farkının, fiyatlarda böyle yüksek seviye farkları getirmesi demektir.

Buradan çıkacak sonuç şudur:

Geçmişe yönelik teknik analiz yaparken orijinal sembol grafiklerine bakamayız.

Daha doğrusu, ancak bir vadenin başlangıç ve kapanış arasındaki süreç için bakabiliriz.

Öncesine bakmak oldukça yanıltıcı olabilir.

6. Ay vadeli semboller için farklı bir durum vardır demiştik.
Bu farkı oluşturan 31.12 vadeli sembollerin özel durumudur.
31.12 vadeli semboller Ocak ayının ilk iş günü ile açılır.
Yani Aralık vadeli semboller yıllık bazda bir birini takip eder.

İpucu: Aralık vadeli sembollerin aktif vade olması gene vadenin son 2 ayı için geçerlidir.

Grafik üzerinde bakalım:



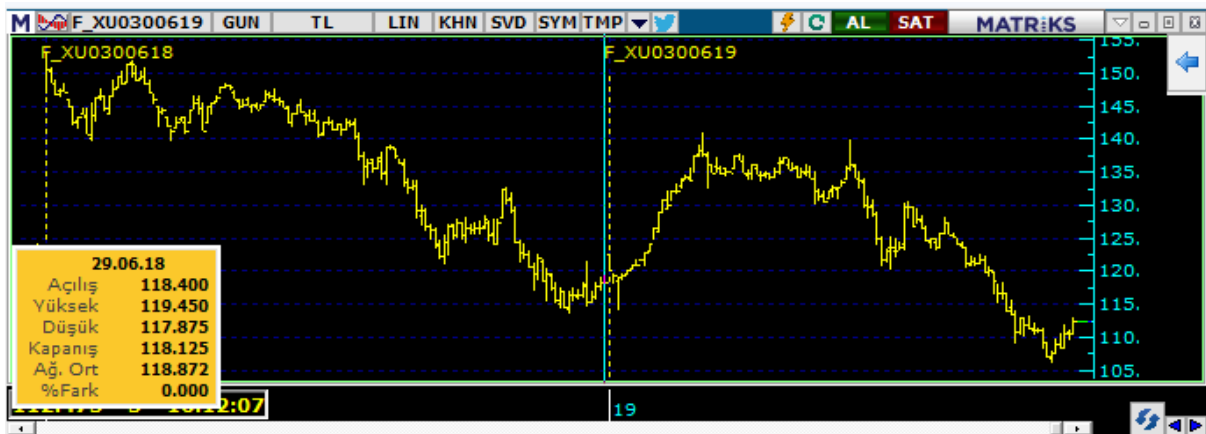
Yukarıdaki grafikte Aralık 2019 vadeli grafiğin başlangıç gününün 02 Ocak 2019 olduğu görülmektedir.

Önceki barlar Aralık 2018 vadeye aittir.

Bundan dolayı 6. Ay vadeli semboller yalnız kalmaktadır.

Yani 6. Ay vadeli semboller, ancak 1 önceki yılın 6. Ay sembollerinin peşine eklenebilir.

Bu sebeple bu grafiklerde 01 Temmuz – 31 Aralık arası daima boş kalır.



Yukarıdaki grafiğe bakarsanız Haziran 2019 vadeden önceki vadenin Haziran 2018 olduğunu görebilirsiniz.

İşaretli bar Haziran18 vadenin son günü olan 29.06.2018'dir. Haziran19 vadenin Ocak ayı ile başladığını biliyoruz. Bu grafikte de net olarak görülmektedir.

İpucu: Bazı kullanıcılarımız zaman zaman bu konuyu sormakta ve bu grafiklerde Temmuz-Aralık arasının boş olmasını bir hata gibi görmektedir. Bir hata söz konusu değildir. Vadeli sembollerin yapısı ve vade sürelerinin özellikleri zorunlu olarak bu sonucu getirmektedir.

X30YVADE grafiğine bakalım:

Bu sembol Matriks tarafından üretilmiş bir semboldür. Tamamen aktif vade verilerinden oluşur. Her 2 ayda bir, bitimine 2 ay kalan vade aktif vade olarak işlem görmeye başlar. X30YVADE sembolü bu datayı gösterir.

Bunu grafik üzerinde inceleyelim. Aşağıdaki grafikleri karşılaştıralım. Peş peşe 4 tane grafik var.



Üstteki grafikte şu anda aktif vade olan Haziran 19 grafiğinin aktif vade olduğu gün olan 02 Mayıs işaretli.



Üstteki grafikte Mart ve Nisan ayları için aktif vade olan Nisan 19 grafiğinin kapanış günü olan 30 Nisan işaretli.



Üstteki grafik X30YVADE grafiğidir. 30 Nisan günü verileri Nisan 2019 vade ile aynıdır.



Üstteki grafik gene X30YVADE grafiğidir. 02 Mayıs günü verileri Haziran 2019 vade ile aynıdır.

Benzer incelemeyi geçmiş vadeler için sizler de yapabilirsiniz.

Vadeli verilerini kesinti olmadan izleyebilmenin yolu Yakın Vade grafiklerine bakmaktır. Vadeli tüm semboller için Yakın vade sembolü oluşturulmuştur. Oradan izleyebilirsiniz.

Maalesef X30YVADE sembolünde de bir sıkıntı vardır.

Yukarıda net görünmemekle birlikte, bir aktif vadenin son gününden bir sonraki vadenin aktif vade oluşuna geçerken fiyat seviyesinde bir sıçrama olması söz konusudur.

Burada sıçrama ardışık 2 vade arasındaki farktan (2 aylık bir süreç) dolayı gerçekleşir.

İpucu: Daha önce de bahsettik. 2 vade arasındaki fiyat farkını vadeler arasındaki süre ve temettü / sermaye artırım durumları belirler. Temettüler nisan ayı civarında yoğunlaştığı için bu dönemde 2 vade arasındaki fark genele göre daha düşük (Hatta bazen ters yönde bile) olur.

Sonuçta, X30YVADE sembolü için de, vade geçişlerinde fiyat sıçraması söz konusudur. Ve bu sebeple teknik analiz yaparken bu detayı göz önünde bulundurmakta fayda vardır.

2. Vadeli Sembol Grafikleri Üzerinde Teknik Analiz Detayları:

Dikkat edilmesinde fayda gördüğümüz noktaları örneklerle açıklayalım.

* Trend çizirken sıçramaları bir şekilde kabullenmek durumunda kalırız. Trend çizimlerinde genellikle uzun vadeli bakmak daha uygun düşecektir. Uzun vadeli bakarken de, fiyatlardaki sıçramaların etkisi nispeten az olacaktır. Gene de vade geçiş dönemlerine biraz daha sorgulayıcı bakılabilir.

* Bu sıçramaların esas etkisi indikatör temelli analizlerde görülecektir. Özellikle indikatör periyodlarının yüksek olmadığı durumlarda.

* Aşağıdaki 2 grafiği inceleyelim.



Üstteki grafik artık Ağustos 2019 grafiğidir. Bununla beraber grafiği geriye doğru sürükleyerek, ekranda görünen kısmın Şubat 19 vadeye ait olmasını sağladım. Ve seçili gün 02.01.2019'dur. Yani Şubat vadenin aktif vade olduğu ilk gün.

İpucu: Şubat vadeli sembol bir önceki iş gününde de (31.12.2018) açık idi ama aktif vade değildi.

Alttağı grafik X30YVADE grafiğidir. Seçili gün gene 02.01.2019'dur.

Ve o günün datasına bakarsak, her 2 grafikteki fiyat verilerinin tamamen aynı olduğunu görürüz.

Bununla beraber X30YVADE grafiğinin 31.12.2018 gününe ait verileri bir önceki vade olan (31.12.2018'de aktif vade olan) Aralık 2018 vadeli sembolün verileridir.

Genel gidişat aynı paralelde olmakla birlikte şu net olarak görülmektedir:

Üstteki grafikte seçili günde fiyat önceki güne göre düşmüştür.

Alttağı grafikte ise aynı gün seçili olmasına rağmen, fiyat önceki güne göre yükselmiştir.

2 grafik arasındaki bu tersine hareketin sebebi, vade geçişi esnasındaki sıçramadır.

Şimdi bu grafikler üzerine aynı hareketli ortalamayı atalım:



Her 2 grafikte de 10'luk basit hareketli ortalama vardır.

Üstteki grafikte fiyatın bu ortalamayı yukarıya kesmesi 08 Ocak gününde gerçekleşmiştir.

Alttağı grafikte ise fiyatın bu ortalamayı kesmesi 04 Ocak gününde gerçekleşmiştir. Bu erken keşişmenin sebebi de fiyatlardaki sıçramadır.

Sonraki bar hareketlerine bakıp, oh ne güzel erkenden almamızı sağlamış diyemeyiz!

Fiyatlar 4 Ocak'tan sonra yükselmeye devam etmeyip geri gelseydi, bu sefer alttaki grafikte gereksiz bir AL ve sonrasında SAT görmüş olacaktık.
Önemli olan doğru fiyatlara / data akışına bakmaktır.
Ve burada, fiyatların doğal / doğru akışı orijinal sembol olan üstteki grafiktedir.

Ne yapabiliriz. Nasıl yaklaşmalıyız:

Burada 2 ayrı durum vardır.

Bir tanesi geçmiş testlerinin yapılması.

Yani geçmiş verilerin simülasyonunun yapılması ve buna göre kararlar alınması durumu.

Bunun için zorunlu olarak X30YVADE grafiğini kullanacağız.

(Tabii ki, kısa vadeli test yapmayı da seçebilirsiniz. Testleri parça parça vade başlangıcından sonuna kadar olan sürecin içinde orijinal vadeleri kullanarak da yapabilirsiniz.)

Bununla beraber geçmiş simülasyonun hedefi genellikle uzun vadeli bir süreçte nasıl bir sonuç alacağımızı test etmektir. Ve bu testler yapılırken 2 ayda bir olan fiyat sıçramalarının etkisi göz ardı edilebilir.

Yukarıda da gördüğümüz gibi faz farkı ile de olsa, sinyaller aynı noktaya gelmektedir.

Şunu bilerek hareket etmek iyidir: Geçmiş simülasyonunda elde edeceğimiz veriler fiyatlardaki sıçramalardan etkilenmektedir. Ve bu sıçramalar olmasa elde edeceğimiz sonuçlar biraz daha farklı olacaktır.

Bununla beraber geçmiş test ederken hedef, hangi sistemi veya hangi parametreyi kullanacağımıza karar vermektir.

Test edeceğimiz tüm sistemler aynı koşullarda yarışacağı için, bu etkiyi göz ardı edebiliriz.

Ek Bilgi: *Vaktiniz var ise, uğraşmak isterseniz, parça parça vadeler içinde testler yapıp, ayrıca da X30YVADE üzerinden daha uzun süreli testler yapabilirsiniz. Bunları karşılaştırarak etkinin boyutlarını ölçümleyebilirsiniz tabii ki.*

Diğer karar verilecek durum şudur:

Sistem çalışıyor. AL-SAT'ları izliyor ve buna göre işlem yapıyoruz veya otomatik emir gönderiyoruz.

Bu durumda bizim önerimiz şudur:

Yukarıdaki grafikleri örnek alalım.

31.12 gününde her 2 yapı da SAT durumundadır.

Her zaman böyle olmayabilir. Bununla beraber çok büyük ihtimalle böyle olacaktır.

Sinyallerin farklı olması istisnai bir durum olacaktır. Çünkü önceki 4 ayda fiyatlar birebir aynı değildir, ama hemen hemen tamamen aynı rotayı izlemektedir.

Bakalım:



Dikkat: Üstteki grafiklerde seçili gün 31.12.2018'dir. Grafik üzerinde görülen süreç önceki 4 ayı kapsamaktadır. Şubat19 vadeli sembolün başlangıç günü Eylül 2018 başıdır. Önceki 4 ay boyunca fiyatların dalgasının birebir aynı olduğu görülmektedir. Detaylı bakarsak özellikle son 2 (Kasım – Aralık 2018) ayın dalgalanma açısından tamamen aynı olduğunu bile görebiliriz.

İlk 2 ayda (Eylül – Ekim 2018) orijinal sembol grafiğinde daha uzun barlar görülmektedir. Bunun sebebi vadelerin ilk açıldığı dönemde işlem hacminin çok düşük olması / kademelerin oldukça boş olması ve bundan dolayı uç fiyatların daha çok yaşanmasıdır. Gene de kapanışlar bazında bakınca, bir uyum söz konusudur.

Bir de X30YVADE grafiğinde 2 ay öncesine gelen barda bir GAP söz konusudur. Bu da vade geçişinden kaynaklanmaktadır.

Ek Bilgi: 2 ayrı vade arasında uyum söz konusu olmaz ise arbitraj fırsatı doğar ve değerlendirilir ve uyum geri gelir.

Sonuca Gelelim. Bizim önerimiz şudur:

Vadenin son günlerinde bir sonraki döneme ait orijinal vadeye dönün. Orijinal vade aktif vade olup sinyaller eşitlendiğinde (Tabii ki bir farklılaşma oluştu ise) tekrar geriye dönün. **Veya sistem takibini / otomatik emir gönderimini her zaman orijinal vade üzerinden yapın ama vade sonuna doğru yeni vadeye geçin!**

Bu konuda son söz: Vadeli sembollerde teknik analize göre AL-SAT yapıyorsanız vade geçişlerinde her zaman daha dikkatli hareket etmelisiniz.

Ek Bilgi: Vade sonlarından önce alım satım yaptığınız sembolü transfer etmeyi unutmayınız! Vade sona erdiğinde sembol elinizde ise pozisyonunuzun otomatik olarak sıfırlanacağını ve KAR veya ZARANIZIN hesabınızdan düşeceğini / hesabınıza aktarılacağını unutmayınız. Prime modülümüz içinde belirlediğiniz koşula bağlı olarak vadeler arası değişimin otomatik olarak yapılmasını sağlayabileceğiniz Swap Emir Tipi vardır. **Bakınız Prime Dokümanı. Sentetik Emirler / Swap Emirleri.**

Ayrıca Borsa tarafından da, vadeler arasında otomatik geçişi sağlayacak emir tipleri tanımlanmıştır.

Bir başka olasılık:

X30YVADE grafiği yerine XU030 grafiği üzerinden analizler yapmaktır. Burada da mutlaka bazı farklılıklar oluşur. X30YVADE fiyatları daha hareketlidir. Ve XU030 grafiğinin açık olduğu süreler daha kısadır. Bununla beraber XU030 verileri üzerinden hareket eden kullanıcılarımız vardır.

X30YVADE grafiği üzerinde XU030 verilerini kullanmak da mümkündür. Bunu sağlayacak olan Security fonksiyonudur.

Security("XU030",C) formülü, grafik sembolü ne olursa olsun XU030 değerini getirir.

Aşağıdaki grafikte bu durumu görebilirsiniz.



Bu olasılık şunu sağlar: X30YVADE grafiği üzerinde çalıştıracağımız sistemler içine XU030 verilerini ekleyebiliriz.

3. Döviz Vadelerini Hakkında:

Bazı döviz çiftlerinin dayanak varlık olduğu vadeli finansal enstrümanlar vardır.

Burada durum Endeks vadelerinden farklıdır.

Döviz vadelerinde sembollerin açılış tarihleri değişken gider. Vadelerin açık kalma süreleri de değişken olmaktadır. Aktif vade olma süreleri 1 aydır. BİST bu konuda şöyle bir düzenleme yapmıştır:

Vade Ayları

Vade döngü ayları Şubat, Nisan, Haziran, Ağustos, Ekim ve Aralık'tır. Piyasada aynı anda içinde bulunulan ay, takip eden ay, sonraki üç döngü ayı ve aynı yılın Aralık ayı olmak üzere toplam altı vade ayına ait sözleşmeler işlem görür. Altı vade ayını tamamlamak için gerektiğinde bir sonraki takvim yılının Aralık vadeli sözleşmeleri de ayrıca işleme açılır.

Bu kurala bakarak şu anda açık olan sözleşmeleri görelim.

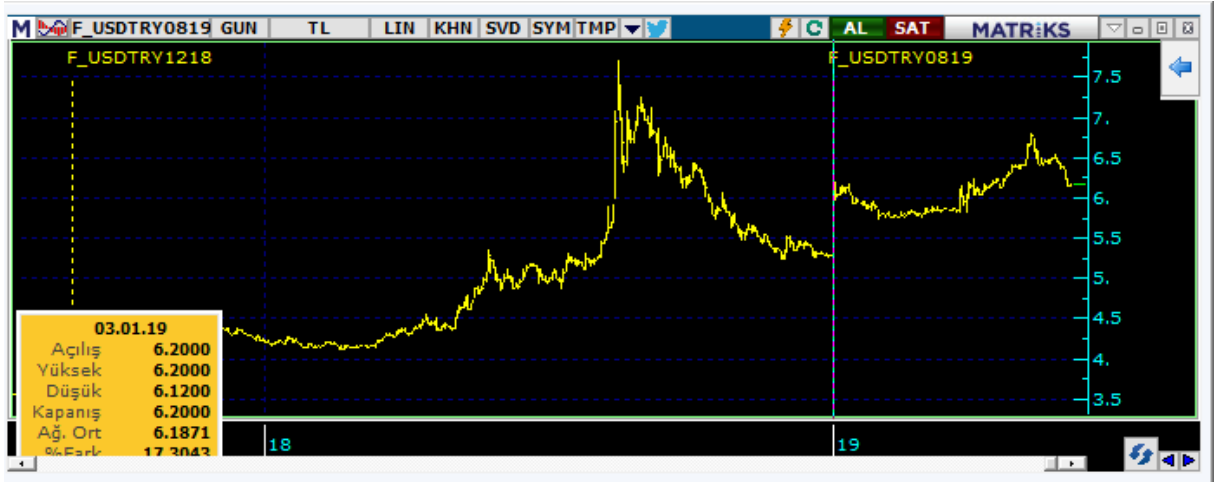
SEMBOL	SON	AL
F USDTRY0519	5.8659	
F USDTRY0619	5.9250	
F USDTRY0819	6.1478	
F USDTRY1019	6.3561	
F USDTRY1219	6.6000	
F USDTRY1220	8.2948	
USDYVADE	5.8659	

Mayıs ayı içindeyiz. Döngü ayı dışında bir ay. Peşinden 3 tane döngü ayı ve Aralık vade var. Ve sayı 6'ya tamamlanamadığı için Aralık 2020 vadesi de açılmış.

Yapı böyle olunca, aktif vade her ay değişmektedir. USDYVADE sembolü de verileri buna göre sunar.

Ayrıca grafiklerin birbirini takip etmesi de Endeks vadeli grafiklerdeki gibi olmaz. Değişken gider.





Üsteki 2 grafikte vade uzunlukları arasındaki farklar ve vadelerin birbirini takip değişkenliği net olarak görülmektedir.